



# Le grand jeu du Père Noël

## Ene enqête pour esperer la Noua

**Aboutements** : Savair qhi q'a qhutë le qheu cai e eyou.

**L'istouere** : Un amin ao Père Noël a qhutë yuns de ses baraciaos (je ne savons point qheu sien) den yeune des boutiques de la vile.

**Aboutements langajiers** : d'o le jeu-la, j'alons tenant repaïsser :

- Le motier des boutiques
- Les endrets
- Le motier de la Noua

J'alons etout repaïsser la qhession come ça seraet "C'ët-i le jetun q'a qhutë le mantë den la licherie ?". Le cai-la va aïder a savair dire des qhessions.

E en pus , n-i a bel e ben de fais par enqête la sentence 'Nenna, j'e...' pour que les encerchous mettraent des crouéz su les faos-merqes.

**Objectif du jeu** : il s'agit de retrouver qui a caché quoi et où.

**L'histoire** : un ami du père Noël a caché une de ses affaires (on ne sait pas laquelle) dans un des magasins de la ville.

**Objectifs langajiers** : Avec ce jeu on va répéter inlassablement :

- le vocabulaire des magasins
- la localisation
- le vocabulaire de Noël.

On va aussi répéter la question, par exemple "Est-ce le lutin qui a caché le manteau dans la pâtisserie ?". Cala va permettre de savoir poser des questions.

En plus, il y a plusieurs fois par enquête la formule "Non, j'ai..." pour que les enquêteurs mettent des croix sur les faux indices.



# Le grand jeu du Père Noël

# 1

## Qu'est-ce qui inquiète le Père Noël ?

C'est bientôt Noël et tout le monde travaille beaucoup à Noëlville. Les lutins préparent les cadeaux, les rennes ont un entraînement très sportif pour rester en forme, la mère Noël range les cadeaux dans de grands sacs.

Mais le père Noël ne travaille pas. Il cherche quelque chose. Il cherche dans toute la ville et il se fâche !

*« Qui cache toujours mes affaires ? Qui ? »*

Dans l'atelier quelqu'un rigole doucement. Il y a un blagueur à Noëlville.

Il faut aider le père Noël à trouver ses affaires, et vite ! Sinon, il sera en retard pour distribuer ses cadeaux !

## Qhi qi tabute le Pere Noua ?

C'êt bêtôt la Noua e tertout sont a ouvraïjer a Nouavile. Les jetuns sont a amarer les perzents, les renes sont a fère de l'esport pour étr ben vioche, la Mere Noua ét a rasserer les perzents den des massacrs de pouches.

Meins le Pere Noua n'êt pouint li a ouvraïjer. Il ét a cercher après qheuqe choze. I trace toute la vile e i se bouqe

*“Qhi q'êt don qi qhute tous mes baraciaos ? Qhi don ?”*

Den l'atelier, qheuq'un ét a richoler. N-i a un enghezou a Nouavile !

Mézè c'êt d'aïder ao Pere Noua a terouer ses baraciaos, e vitement en pus d'ela ! Siqenon, i sera a la hote pour evâiller ses perzents !

## [Tchi qi tabute le Peure Noua ?] (pour lire la situation)

C'è bétô la Noua é teurtout sont a ouvryjeu a Nouavile. Les j'tin sont a amareu lè peurzan, lè reunes son a fère de l'eusporte pour étr bin vioche, la Meure Noua è a rassereu lè peurzan dan des massaq de pouches.

Mins le Peure Noua n'è pouint li a ouvraèyeu. Il è a ceurcheu après tcheuq choze. I trace toute la vile é i se bouqe.

*“Tchi q'é don qi tchute tou mè barassiaow ? Tchi don ?”*

Dan l'ateulieu, tcheuq'in é a richoleu. N-i a un endjeuzou a Nouavile !

Mézeu c'é d'èydeu aow Pere Noua a teuroueu sè baraciaow, é vitement en pu d'eula ! Siqenon, i s'ra a la hote pour euvâilleu sè peurzan !

## Préparation du jeu (à ne faire qu'une seule fois):

### LE LEXIQUE :

- Imprimer les pages 4 et 5 de lexique et les afficher. Peut-être même en A3 pour plus de visibilité.
- Savoir prononcer les mots :

**Ses perzents** = [sè peurzan]

**Sa traïne** = [sa trèyne]

**Son bonè** = [son bonè]

**Ses houziaos** = [sè ouziaow]

**Sa chandelle** = [sa chandèle]

**Son mantè** = [son mantè]

**Un jetun** = [in j'tin]

**La Mere Noua** = [La meure noua]

**Le rene** = [Le reune]

**Ene garçaille** = [eune garçaille]

**un bonome de neje** = [Un bounoume de neuje]

**La boulanjerie** = [la boulanj'ri]

**La licherie** = [la lich'ri]

**la boucherie** = [la bouch'ri]

**La solererie** = [la soleurri]

**Le supermarchië** = [le supeurmarchieu]

**l'amuzouerie** = [l'amuzoueurri]

**La harderie** = [la hardri]

### LES CARTES IMAGES :

Découper les cartes images des pages 7 à 11 et les mettre en 3 paquets (3 petits sacs) :

Les baraciaos (= [les baraçaow]) : perzents, traïne, bonè, houziaos, chandelle, mantè

Les amins (= [l'z'amin]) : jetun, Mere Noua, rene, garçaille, bonome de neje

Les endrets (L'z'endrè) : boulanjerie, licherie, boucherie, solererie, supermarchië, amuzouerie, la harderie

### LA FICHE DE L'ENQUÊTEUR :

Imprimer "la parchée de l'encerchou" page 13 en format A3 si possible et la plastifier (pour pouvoir barrer, procéder par élimination, avec un velleda)

Avant de commencer / S'approprier le lexique en faisant des phrases  
(Utiliser les cartes personnage + objet + boutique des pages 14-15-16)

Utiliser les images découpées comme flashcards

Présenter le tableau en laissant 3 trous (1 en début de phrase, 1 au milieu, 1 à la fin) et en écrivant "A QHUTË" après le 1er trou, "DEN" entre le 2è et le 3è. (A QHUTË se prononce [a TCHUTEU])

a qhutë

den

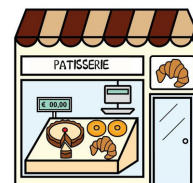
Mettre les images pour entrainer les enfants. Ex :



a qhutë



den



**Le rene a qhutë le bonè dan la licherie.**

S'entrainer avec les cartes pages 14 à 16.

Donner la situation

Lire la situation de la page 1

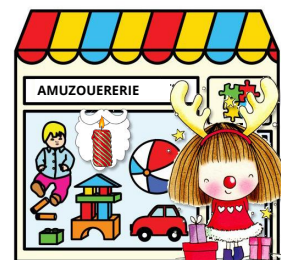
Va don falair terouer

- Qhi q'a qhutë les baraciaos ao Pere Noua. C'èt-ti la Mere Noua ? C'èt-ti le rene ?
- De cai q'a tè qhutë. C'èt-ti le bonè ? C'èt-ti les houziaos ?
- Eyou q'èt le baraciao. Il ét-i den la boulanjerie ? Den la licherie ?

## Les règles du jeu / Les règles du jeu

- Un groupe de la classe va jouer le rôle de l'enquêteur et devra trouver "Qui a caché quoi et où ?"

Exemple : La garçaille a qhutë la chandelle den l'amuzouerie.



- Un élève est le témoin qui sait tout et validera la réponse.
- Les 15 autres élèves ont chacun un faux indice.

1) Séparez bien en trois paquets les cartes Baraciao du Pere Noua / Les amins du Pere Noua / Les boutiques

2) L'élève témoin debout au tableau tire une carte dans chacun des 3 paquets.



3) 15 élèves tirent chacun une carte également (peu importe dans quel paquet). Ces cartes sont donc les faux indices qui vont permettre aux enquêteurs de fonctionner par élimination.

*Ex : il vont donc tirer les 15 autres objets sauf le bonnet, le renne et le magasin de chaussures*

4) Les élèves enquêteurs, sans carte donc, posent à tour de rôle une question :

"C'ÉT-TI LE RENE Q'A QHUTË LE BONË DEN LA BOULANJERIE ?"

5) Les élèves qui ont une carte qui a été énoncée (soit RENE, soit BONË soit BOULANJERIE) se lèvent et disent "**Nenna, j'e le RENE**" alors les enquêteurs barrent le renne sur leur fiche enquêteur. Un autre a peut-être aussi le bonnet alors il dit aussi "**Nenna, j'e le BONË**" et les enquêteurs barrent aussi le bonnet. Si un troisième élève ne se lève pas, on a déjà un indice, c'est caché à la boulangerie. Si les élèves n'ont pas conscience de cela, laissez jouer, les enquêteurs procéderont par élimination même pour le lieu.



6) Les élèves enquêteurs continuent jusqu'à ce qu'il leur reste un seul élément sur leur fiche enquêteur. L'un d'eux peut dire "**C'ÉT LE JETUN q'a qhutë LA TRAÏNE den la BOULANJERIE**".

7) Si vous avez le temps, n'hésitez pas à poser les questions :

Qhi q'a qhutë la traïne ? Les élèves : "**C'ÉT le jetun**"

De cai (ou qhi) q'a qhutë le jetun ? Les élèves : "**Il a qhutë la traïne**"

Eyou qe le jetun a qhutë la traïne ? "**La traïne ét qhutée den la boulangerie**"

Pour les plus jeunes, posez juste :

Qhi ? Les élèves : **Le jetun**

Eyou ? Les élèves : **den la boulangerie**

De cai ? **La traïne**



## Les amins du Pere Noua :



**Un jetun**



**La Mere Noua**



**Le rene**



**Ene garçaille**



**Un bonome de neje**

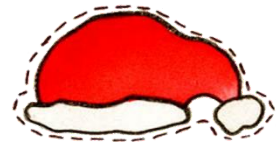
## Les baraciasos du Pepa Noua



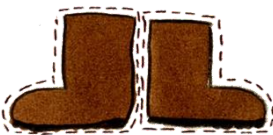
**Ses perzents**



**Sa traîne**



**Son bonè**



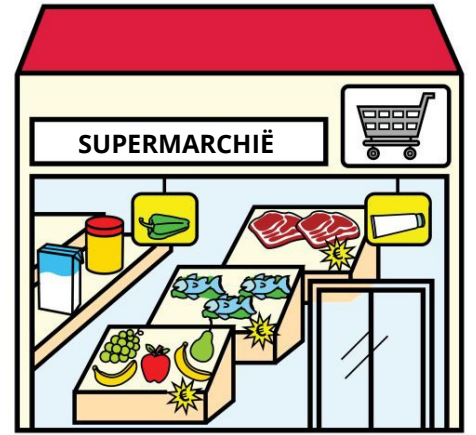
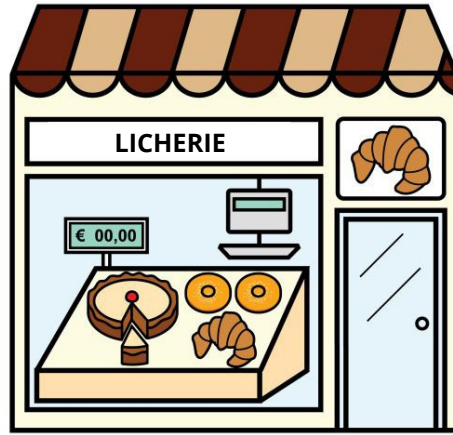
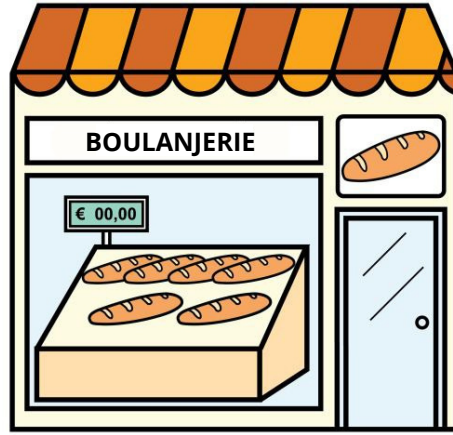
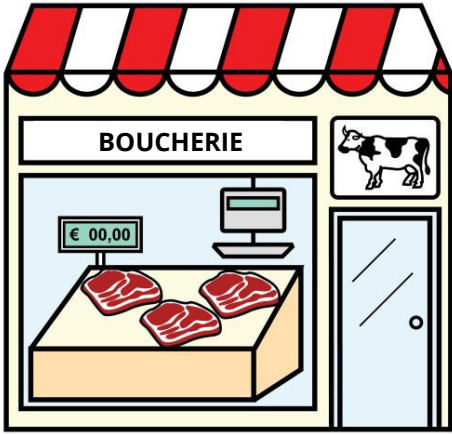
**Ses houziaos**



**Son mantè**



**Sa chandelle**



# Qhi q'a qhutë de cai e eyou ?



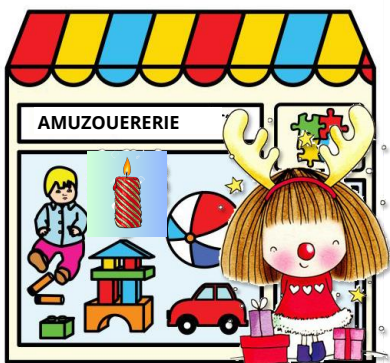
---

---



---

---



---

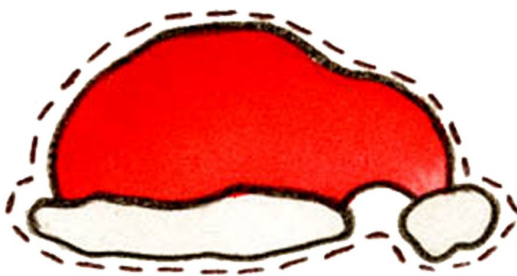
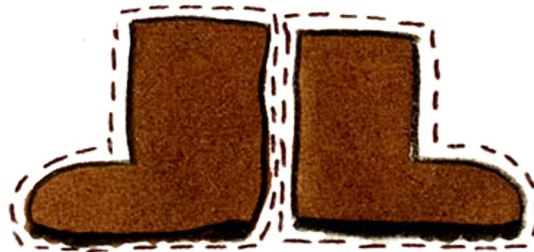
---

à découper

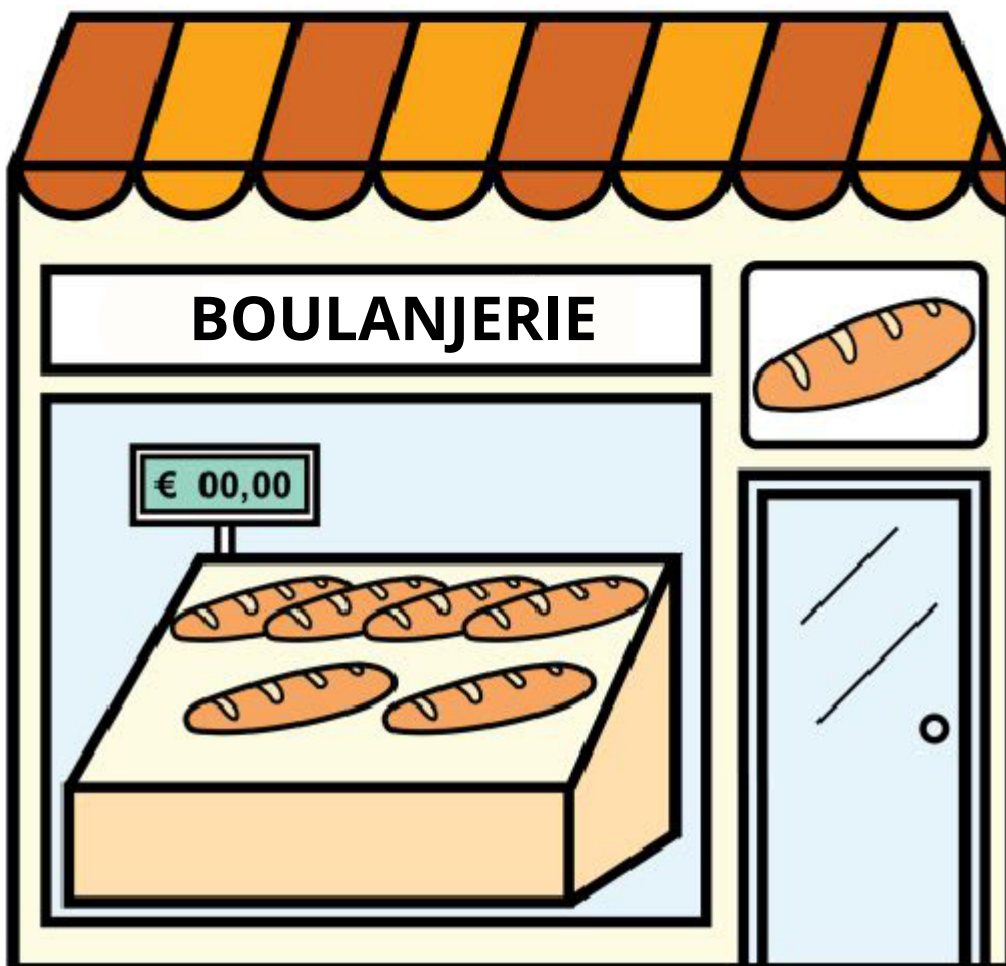
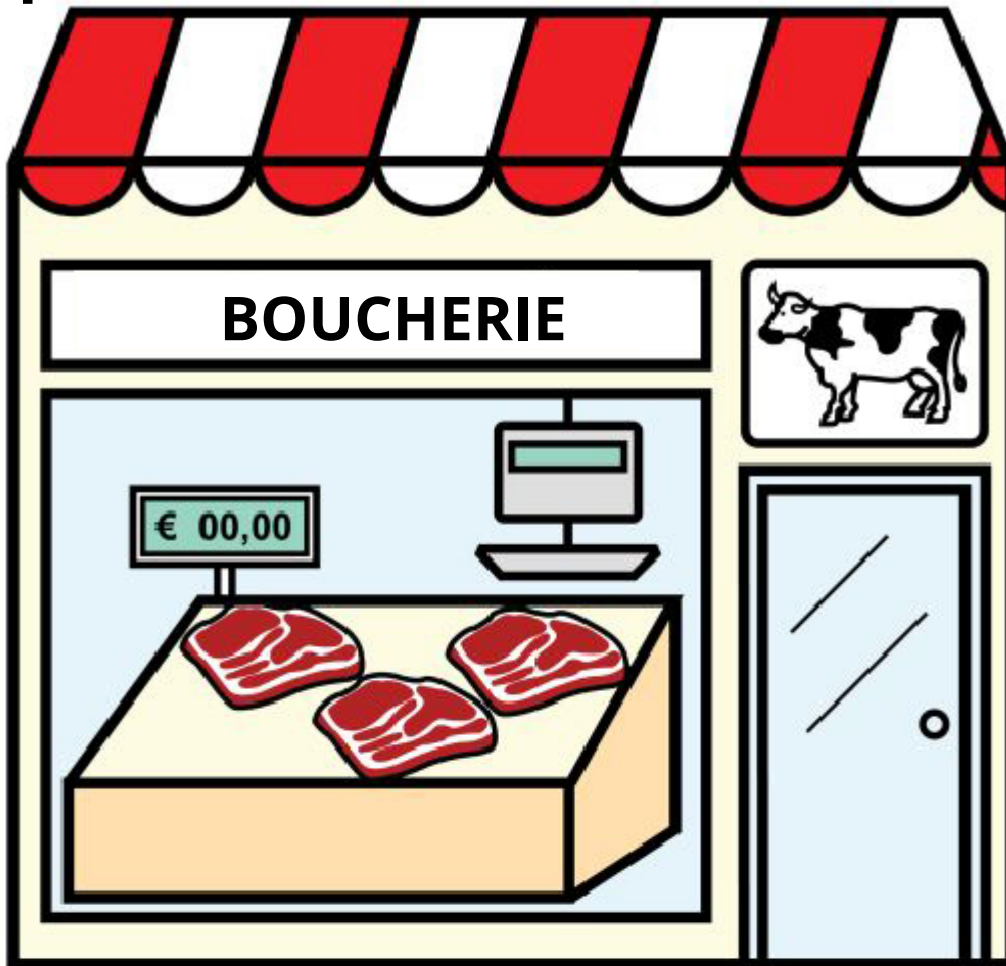




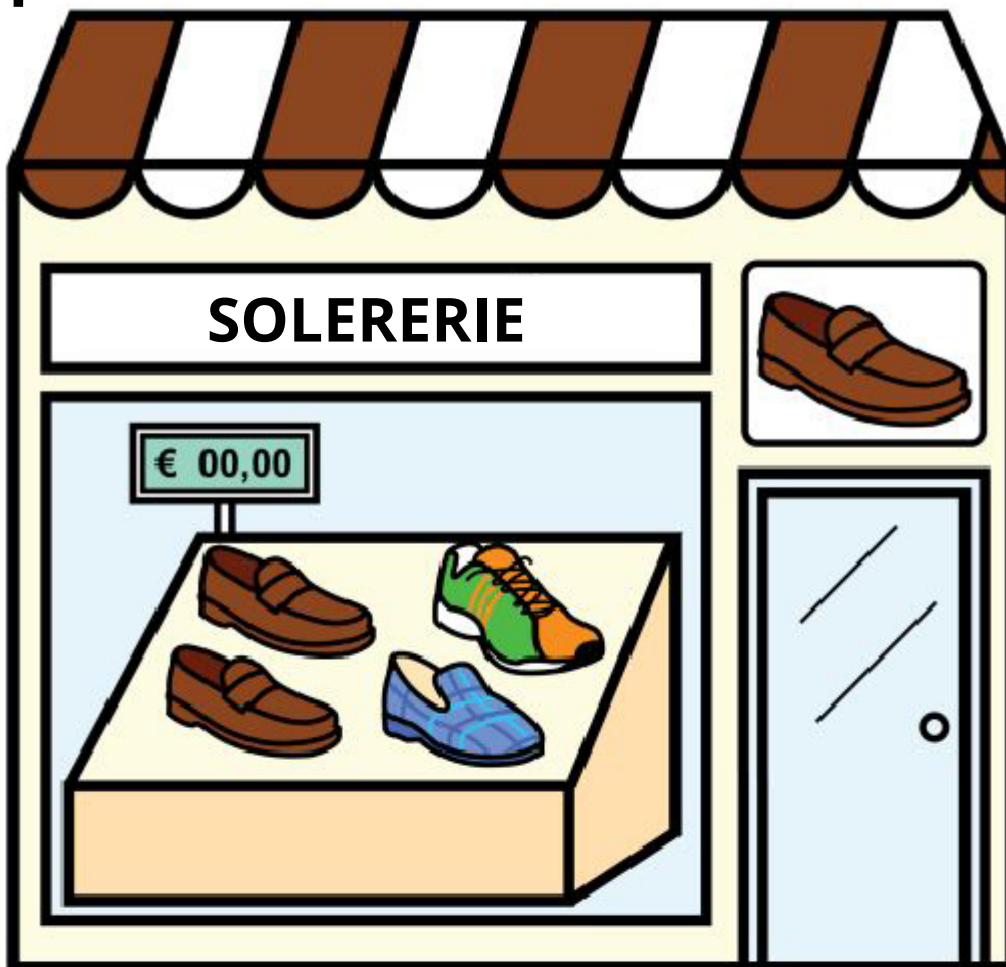
à découper



à découper

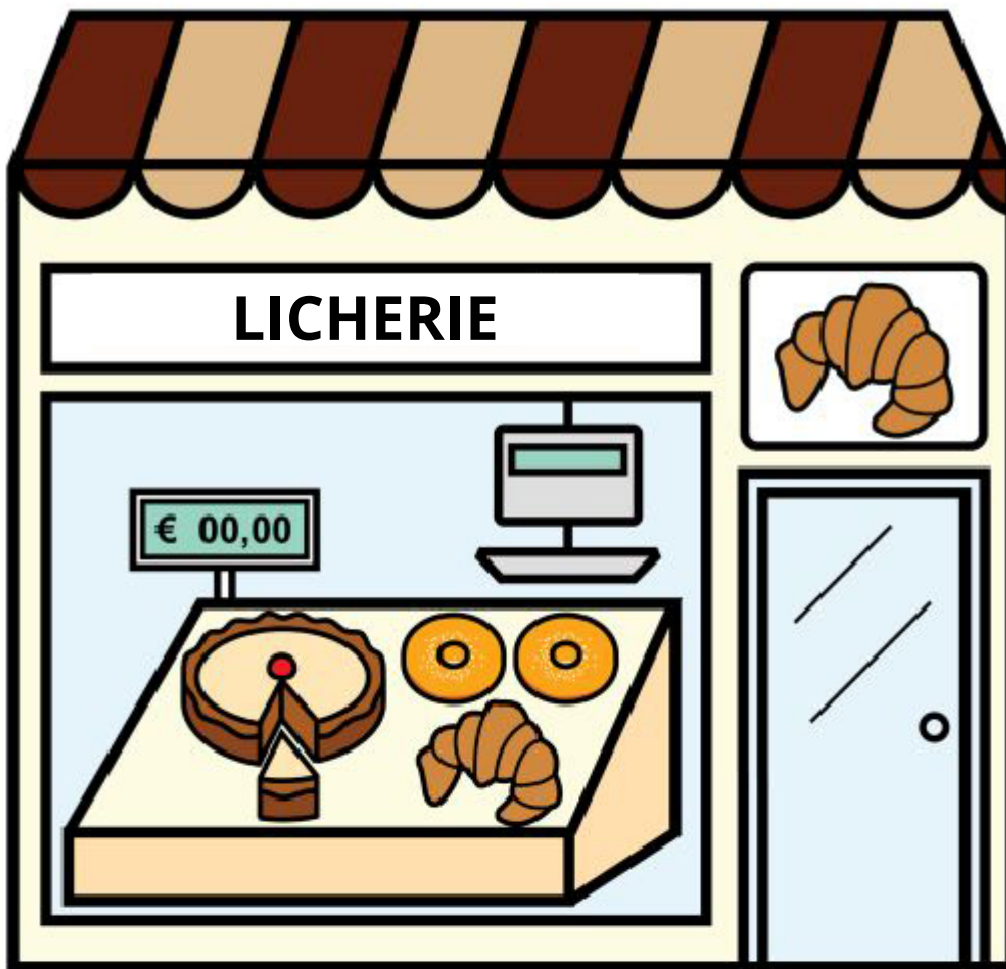


à découper



à découper

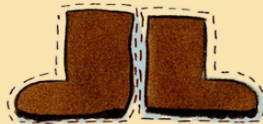




## Qhi ?



## De cai ?



## Eyou ?

